

Centrale d'allarme

FM 868 MHZ BIDIREZIONALE GSM



NETPRO ALL IN / DOUBLE

Manuale di installazione e d'uso 2022

Grazie per aver scelto un prodotto NET-PRO3 leggere attentamente questo manuale prima di procedere all'installazione

Paragrafo	INDICE	Pagina
Introduzione.....		3
Norme di sicurezza		4
Caratteristiche.....		5
	PROGRAMMAZIONE DELLA CENTRALE.....	6
Prima alimentazione.....		6
Entrare nel menu di programmazione.....		7
	MENU DI PROGRAMMAZIONE	
1 - Menu Configurazione Sistema.....		7
2 - Menu di programmazione Telecomandi e inseritori.....		9
3 - Menu di programmazione Zone		10
4 - Menu di programmazione Uscite		13
5 - Menu di programmazione Tempi		13
6 - Menu di programmazione Combinatore.....		14
7 - Menu di programmazione Codici.....		15
8 - Memoria Eventi		16
	UTILIZZO DELLA CENTRALE	
Menu utente		17
	RIPRISTINO CENTRALE	
Ripristino delle condizioni di fabbrica.....		20
Morsettiera e collegamenti.....		20
Dichiarazione di conformità.....	

INTRODUZIONE

La centrale **NETPRO** viene fornita in due versioni **ALL IN** (con tastiera e display) e **DOUBLE** (Stesse caratteristiche, senza tastierino e display, programmabile esclusivamente da pc)

Centrale d'allarme filo-radio con modem **GSM QUADRIBAND** incorporato, estremamente versatile per ogni tipo d'impianto di sicurezza ad alto livello: le ampie possibilità di configurazione la rendono efficace anche per l'adattamento ad impianti già esistenti.

La centrale, nella versione base, ha 32 zone radio, 8 zone filari (associabili a 4 aree distinte: ciascuna zona può essere **PARZIALIZZABILE** e programmata come **IMMEDIATA** o **TEMPORIZZATA**) e DUE LINEE NC sempre attive : tamper centrale / 24 H

Le 4 aree possono essere inserite completamente (Inserimento Totale), parzialmente l'area 2 e l'area 3 insieme (Inserimento **Giorno**), e parzialmente l'area 4 da sola (Inserimento **Notte**) o **Personalizzata (Pers.)** solo da tastiera e APP selezionando le aree desiderate.

È possibile utilizzare da telecomando al posto dell'inserimento **Notte** la funzione **PANICO** o **RELE** (vedi programmazione dei telecomandi a pag. 8).

Il display LCD alfanumerico (nella versione ALL IN), 16 caratteri per 2 righe, oltre a facilitare le operazioni di programmazione, fornisce in tempo reale tutte le informazioni inerenti lo stato della centrale e delle periferiche associate e consente di visualizzare gli ultimi 1024 eventi registrati in memoria.

L'INSERIMENTO e il DISINSERIMENTO possono essere effettuati mediante **telecomando** (in dotazione), **tastiera fissa (per versione ALL IN)** o **remota, chiave remota** o tramite **telefonata** o **SMS** con **identificazione del chiamante e APP con centrale connessa ad internet**

In caso di allarme la centrale invia tempestivamente SMS, chiamate vocali e notifiche push , a seconda della programmazione, specificanti la zona con il testo associato e l'area di appartenenza.

In caso di mancanza di alimentazione di rete (220 V), dopo il tempo impostato (Assenza Rete), viene inviato un SMS al numero impostato come gestore d'impianto con scritto "**mancanza rete 220V**" e appena viene ripristinata viene inviato un SMS con scritto "**ripristino rete 220V**".Solo per utenti **Tec** con **Sns ON**

Chiamando il numero della SIM inserita nella centrale, oltre ad inserire o disinserire si può verificare lo stato dell'impianto e delle uscite di servizio. Queste funzioni si possono ottenere anche tramite l'invio di SMS o con l'**App** scaricabile dal sito **dallo store IOS e Android** (verificare la compatibilità dell'applicazione con il proprio dispositivo mobile).

NORME DI SICUREZZA

SICUREZZA DELLE PERSONE

LEGGERE LE ISTRUZIONI:

Tutte le istruzioni per la sicurezza e per l'operatività devono essere lette prima che il prodotto sia messo in funzione.

CONSERVARE LE ISTRUZIONI:

Le istruzioni per la sicurezza e per il funzionamento devono essere conservate con cura per consultazioni future, in modo da poter apportare modifiche all'impianto d'allarme, per la sua messa in sicurezza, ecc..

SEGUIRE LE ISTRUZIONI COMPLETAMENTE:

Seguire le istruzioni per intero, sia per la messa in funzione dell'impianto, sia per il successivo utilizzo.

SICUREZZA DEL PRODOTTO

SEGUIRE LE ISTRUZIONI NELL'ORDINE E COMPLETAMENTE:

Seguire le istruzioni nell'ordine impostato facilita la messa in funzione dell'impianto, inoltre vanno eseguite tutte le fasi d'impostazione per il corretto funzionamento.

NON INSTALLARE IN AMBIENTI UMIDI O ESPOSTI AGLI AGENTI ATMOSFERICI

A MENO CHE NON SIANO PRODOTTI APPOSITI PER L'ESTERNO:

Montare apparecchi elettronici in ambienti umidi o esposti agli agenti atmosferici può pregiudicare il funzionamento e in alcuni casi può essere pericoloso per l'incolumità delle persone o danneggiare le cose. Utilizzare in tali situazioni solo le apposite periferiche costruite appositamente (sirene e sensori da esterno, ecc.).

SICUREZZA PER PREVENIRE SCOSSE ELETTRICHE O USTIONI

PRECAUZIONI PER IL COLLEGAMENTO DELLA TENSIONE DI RETE E DELLE BATTERIE:

- Collegare la tensione di rete dopo aver tolto l'energia elettrica dall'interruttore generale, che andrà poi ripristinato con tutti i collegamenti effettuati.
- Togliersi orologi, braccialetti, anelli o qualsiasi altro oggetto che possa intralciare le operazioni di montaggio, soprattutto se sono metallici per prevenire pericolosi corto-circuiti.
- Utilizzare strumenti per il montaggio con impugnature isolanti.
- Non appoggiare gli utensili o altri oggetti metallici tra i contatti delle batterie o tra i morsetti di collegamento.
- Non modificare, interrompere, togliere la parete isolante dai cablaggi o dai connettori.

SICUREZZA DELL'AMBIENTE

SEGUIRE LE NORME PER LO SMALTIMENTO DEL PRODOTTO O PARTI DI ESSO E DELL'IMBALLAGGIO VALIDE NEI PAESI ADERENTI ALLA COMUNITÀ EUROPEA.

Questo prodotto è stato progettato ed assemblato con materiali e componenti di alta qualità che possono essere riciclati e riutilizzati.

Non smaltire il prodotto come rifiuto solido urbano ma smaltirlo negli appositi centri di raccolta.

SMALTIMENTO BATTERIE:

Le batterie alcaline (per le varie periferiche via radio) o al piombo (tamponi per la centrale o i dispositivi autoalimentati) contengono **SOSTANZE NOCIVE**, al termine della loro vita non devono essere smaltite con i rifiuti comuni, ma devono essere consegnate ad un centro di raccolta apposito.

ATTENZIONE: LA NON OSSERVANZA DELLE NORME SOPRADESCRITTE, OLTRE A FAR DECADERE LA GARANZIA SUL PRODOTTO, DECLINA L'AZIENDA PRODUTTRICE DA OGNI RESPONSABILITÀ CIVILE E PENALE PER I DANNI SUBITI DA PERSONE, ANIMALI O COSE.

CARATTERISTICHE

- 32 zone d'allarme via radio (allarme - tamper - batteria)
- 8 zone filo (NC - OFF- BIL bilanciata- D BIL doppio bilanciamento) espandibili a 16 su bus
- 1 linea ingresso tamper centrale NC non bilanciata sempre attiva (dopo la prima alimentazione si abilita automaticamente alla chiusura a GND si disattiva solo ad impianto in manutenzione)
- 2 linee NC non bilanciate sempre attive 24H / Tamper centrale (24H escludibile da menu)
- 4 aree associabili a più sensori
- Uscita allarme sirena interna (+12V in allarme)
- Uscita allarme sirena autoalimentata (+12V a mancare in allarme)
- 1 relè di allarme con scambio libero
- 2 relè con attivazione via telefono tramite risposta vocale o con SMS, associabili ad attivazione o allarme
- Uscita LED 1/2 per inserimento centrale (totale o parziale) e segnalazione zona aperta
- Inserimento o disinserimento tastiera, telecomando, chiave remota, via telefono con risposta vocale o con SMS e APP tramite connessione internet
- Interrogazione remota con risposta vocale dello stato di ogni singola area della centrale e dello stato dei relè per attivazione
- Memoria di 1024 eventi ad aggiornamento automatico
- Agenda di 6 numeri telefonici per ogni area, programmabili per chiamata, SMS o entrambi
- Invio di SMS di segnalazione inserimento e disinserimento programmabile
- Invio sms assenza rete
- Invio sms manutenzione impianto
- Invio sms codice utente errato (con quattro tentativi di accesso non autorizzato)
- Funzione di TEST ZONA con segnalazione acustica con zona in allarme
- Programmazione tramite tastiera a bordo o software PC scaricabile dal sito www.netpro3.it
- Info Software (da menu config. premere il tasto ↓ per visualizzare la versione)

PROGRAMMAZIONE DELLA CENTRALE

Inserimento SIM

- 1– Disattivare il codice PIN e la segreteria telefonica (**#002# invio**) utilizzando un telefono cellulare.
- 2– Inserire la carta SIM nell'apposito alloggiamento all'interno della centrale.

PRIMA ALIMENTAZIONE

Quando viene alimentata la centrale , con linea tamper centrale aperto , sul display viene visualizzato per 20 secondi la versione del Software in uso



Successivamente la centrale, si porta nel menu di programmazione **CONFIG MENU** e con la **WIFI in modalità HOT SPOT** (sia per modello ALL IN che DOUBLE) in questo modo il dispositivo è pronto per essere configurato tramite software PC

Per uscire dal menu premere il tasto **ESC** , per scorrere il menu utilizzare i tasti freccia ←→ mentre il tasto **OK** per entrare nel sottomenu indicato e le frecce ←→ per scorrere i sotto menu

La linea tamper centrale, se collegata, rimane inibita fino alla chiusura della stessa e all'uscita dalla modalità manutenzione, l'apertura provoca allarme anche ad impianto disinserito se non in modalità manutenzione. (anche se non utilizzata chiudere a GND prima della messa in servizio)

Se si esce dal menu di programmazione, la centrale attiva il modem telefonico e configura la SIM-card con il gestore di rete. A conferma della registrazione compare nel display GSM e livello del segnale gsm


Nei casi di errore di registrazione, o di mancanza campo GSM o di SIM-card non inserita correttamente, il display si presenterà come in figura



In questo caso spegnere la centrale 30 secondi, controllare la SIM-card e riaccendere, se la sim non è inserita il modem verrà spento

NB: per il modello DUDLE all'avvio della centrale il modulo WIFI interno genera una rete locale, connettersi al dispositivo come descritto a pag. 21 per continuare la configurazione

ENTRARE NEL MENU DI PROGRAMMAZIONE ALL IN (per versione DOUBLE usare software pc come descritto a pag.6 e pag.21)

Per entrare di nuovo nel menu di programmazione digitare il tasto  e alla richiesta da parte della centrale **codice** inserire codice programmatore (159 di fabbrica) seguito dal tasto **OK**

1 - Menu Configurazione Sistema (config Menu)

Questo menu permette di configurare le impostazioni del sistema.

Premendo il tasto **OK** si accede a **Menu Setup**

All'interno scorrere con i tasti freccia **←→** e scegliere con **OK** la funzione da cambiare.

Ora impostare ora corrente tramite tastierino numerico es. 23:59 e confermare con **OK**

Data impostare data corrente tramite tastierino numerico es. 25/01/19(dd/mm/yy) e confermare con **OK**

Ora campanello premere **OK** per impostare un intervallo di tempo in cui si la funzione è disattivata; premere **1) Start** e digitare ora inizio funzione es.10:00 premere **2) Stop** e digitare ora fine funzione es:18:00

Lasciare **Start 00.00** e **Stop 00:00** per campanello sempre attivo

Test Sensori premere **OK** e generare un allarme dai vari sensori e trasmettitori radio il display indicherà l'avvenuta ricezione

Ins. Forzato premere **OK** e scegliere la funzione desiderata tra **ESCLUSA / Non Inserisce / ATTIVA**

Esclusa in questa modalità quando si inserisce la centrale, eventuali zone aperte verranno escluse e l'impianto si attiverà e non rileverà eventuali cambi di stato delle zone interessate

Non Inserisce in questa modalità quando si inserisce la centrale, eventuali zone aperte impediranno l'attivazione dell'impianto

Attiva in questa modalità quando si inserisce la centrale, eventuali zone aperte permetteranno l'attivazione dell'impianto per tutto il tempo di uscita impostato, durante questo tempo le zone aperte andranno necessariamente chiuse , finito il tempo di uscita eventuali zone ancora aperte genereranno allarme

Prog Sirena RF premere **OK** e tramite tastierino numerico scegliere la funzione desiderata **(1)Prg**
(2)Manu

Prg premere **OK** per inviare codice alla sirena (seguire istruzioni allegate alla sirena)

Manu mette in manutenzione la sirena per sostituzione batteria

NB: seguire istruzioni allegate in NETPRO SIR R

2– Menu Telecomandi e inseritori (Telec/Ins)

Questo menu permette di memorizzare ad uno, ad uno, tutti i dispositivi (telecomandi, codici tastiera e chiavi) che potranno inserire e disinserire la NETPRO3 MINI

Premendo **Ok** si entra in menu inseritori, premere ←→ per scegliere il tipo di inseritore da programmare tra **Telecomando RF**, **Tastiera Bus** e **Chiavi Bus** e premere ok.

Telecomando RF in questo menu si possono visualizzare i telecomandi programmati come **ON-OFF / Panico o Rele**

Nel caso di telecomando non programmato il display mostrerà come nell'esempio :



Scegliere tramite il tasto ↓ per **On-OFF** o **Panico** e premere **OK** la centrale si posizionerà in **Attesa cod 01**, premere un tasto del telecomando da programmare il display indicherà il n° del telecomando e la scritta **Cod **** OK** (in caso di codice valido), premere **OK** per confermare, in caso di codice presente (se si tenta di programmare un telecomando già programmato) il display indicherà **Codice presente** e tornerà in **Attesa cod**

Procedere allo stesso modo per programmare altri telecomandi spostandosi tramite i tasti ←→
Programmando i telecomandi come **On-OFF** si assegneranno ai tasti le seguenti funzioni:

Tasto 1 inserimento totale

Tasto 2 disinserimento impianto

Tasto 3 inserimento area 2-3 GIORNO

Tasto 4 (SOS) inserimento area 4 NOTTE

La numerazione tasti , indipendentemente dal modello del radio comando che si utilizza , è come rappresentata in figura , la simbologia dei tasti sui Vari modelli è puramente rappresentativa



Programmando i telecomandi come **Panico** si assegna al **Tasto 4** la funzione **Panico radio** ; la pressione del tasto genererà un allarme con invio di **SMS Panico radio** ai numeri memorizzati come **Tec** (tecnologico)

Programmando i telecomandi come **Rele** al **Tasto 4** la funzione **Rele** ; la pressione del tasto genera la chiusura del rele' 1 in centrale per due secondi (funzione abilitata solo con rele1 programmato come remoto in caso contrario la funzione del tasto è quella di inserimento **NOTTE** anche se programmato come **Rele**)

Programmando i telecomandi come **LIBERO** si assegna al **Tasto 4** la funzione ; **Tasto LIBERO** in questo caso la pressione del tasto non genera nessun comando associato alla centrale e può essere usato per il comando di dispositivi esterni compatibili.

I tasti 1-2-3 non sono modificabili e mantengono in ogni caso le funzioni di default

Per cancellare un telecomando memorizzato scorrere sul telecomando interessato e premere **0**

Inseritori chiave :vedi istruzioni NETPRO3 KEY TRASPONDER

Assenza rete tempo dopo il quale viene inviato un SMS in caso di assenza alimentazione 220V, di fabbrica impostato a 10 minuti, premere **OK** per modificare e tramite i tasti **←→** selezionare un tempo tra 00 e 99.

Beep Ins/Dis premendo **OK** si avrà la possibilità di scegliere di abilitare il buzzer interno della centrale, premendo: **1) ATT/Dis** si può abilitare la segnalazione acustica in fase di inserimento e disinserimento impianto e durante la pressione dei tasti della tastiera, premere **OK** per accedere e selezionare **On** per attiva e **Off** disattiva tramite il tasto **↓**, **2) Camp** si può abilitare il buzzer con la funzione campanello, premere **OK** per accedere e selezionare **On** per attiva e **Off** disattiva tramite il tasto **↓**, **3) Tast** è possibile attivare o disattivare il la segnalazione acustica per la pressione dei tasti della tastiera **On** per attiva e **Off** disattiva tramite il tasto **↓**

Prog Linea 24H premere **OK** per modificare linea **24H**

Linea NC non bilanciata se abilitata chiudere a GND , l'apertura genera allarme sia con impianto inserito, sia con impianto disinserito, si disabilita con impianto in manutenzione
linea di sicurezza utilizzabile per tamper sensori e sirena o anti-mascheramento con sensori dotati di tecnologia anti-mascheramento

1)24H premere **OK** per vedere la configurazione e nuovamente **OK** per cambiarla tramite il tasto **↓** (ON linea abilitata chiudere a GND, non abilitata a bilanciamento)

ILLUMINA Disp è possibile mantenere il display della centrale acceso o spento durante il normale funzionamento per scegliere premere **OK** e tramite il tasto **↓** selezionare **Off** se si desidera spengere il display o **On** per mantenerlo acceso.

Gestione WiFi (vedi istruzioni App e WIFI)

SCARICA L'APP NETPRO3



Collegati al sito **www.netpro3.it** e scarica le istruzioni per utilizzo e configurazione dispositivi tramite APP

3-Menu Gestione Zone

Questo menu permette di gestire le zone filo e radio della centrale.

Premendo il tasto **OK** appare **Gestione Zone Sensori filo**

Scorrere questo menu utilizzare i tasti **←→**

In successione si trovano, oltre a **“Sensori Filo”**, **“Sensori Radio”**, **“Escludi Zona”** e **“SuperVisione S-R”**

SENSORI FILO

Premendo il tasto **OK** con **“Sensori Filo”** appare **Zona 01 Imm TIPO (NC)**

Se si vuole passare alla zona successiva o precedente premere i tasti **←→**, se si vuole impostare la zona premere il tasto **OK** per visualizzare i vari parametri e di nuovo **OK** per modificarli cambiando configurazione tramite i tasti **←→**

Descrizione abbreviazioni parametro 1:

OFF:	Zona non attiva
NC:	Normalmente Chiusa
BIL:	Bilanciata (bilanciare la linea tramite resistenza da 6,8 K Ω)
D BIL:	Doppio Bilanciamento (bilanciare la linea con resistenze da 6,8 K Ω)

A scelta effettuata premere il tasto **ESC**, e con il tasto **↓** spostarsi ai parametri successivi da cambiare :

Tempo premendo **OK** apparirà **Tempo Ing = 00** ad indicare il tempo di ingresso relativo alla zona che stiamo configurando, utilizzare i tasti **←→** per aumentare o diminuire questo parametro (tempo di ritardo in ingresso, per ogni singola zona) cioè il tempo che intercorre tra la rilevazione dell'intrusione e il momento in cui scatta l'allarme (si consiglia di impostare un tempo minimo per permettere all'utente di disinserire l'impianto e di utilizzarlo solo sulle zone necessarie ad effettuare l'operazione), questo tempo può variare da 0 a 250 secondi

Cicli Autoesc L'impostazione di fabbrica fa in modo che dopo 3 cicli di allarme causati dalla stessa zona, questa venga esclusa. Per cambiare questo numero di allarmi premere il tasto **OK** successivamente utilizzando i tasti **←→** si può variare tra 1 e 10 cicli.

AREE Ogni singola zona è associabile ad una o più aree di protezione, per effettuare questa scelta premere il tasto **OK** il display cambierà la scritta da **AREE** a **AREA**, ora premendo i tasti **1 2 3 4** si andrà ad associare la zona alle varie **AREE**, ad ogni pressione di un tasto numerico il “pallino” di segnalazione diventa pieno per segnalare l'appartenenza e vuoto per la non appartenenza all'aera (ogni zona può appartenere a più aree per essere attivo in diversi tipi di inserimento impianto)

Nome testo

È possibile associare un'etichetta personalizzabile a ciascuna zona, questa etichetta, inviata in caso di allarme, viene inserita nel testo dell'SMS di segnalazione in modo da capire istantaneamente quale sensore ha rilevato un'intrusione.

Premere prima il tasto **OK** per visualizzare il testo associato, premere il tasto ↓ per modificarlo. utilizzare i tasti ←→ per scorrere in avanti l'alfabeto in modo da scegliere la lettera e il tasto ↓ per passare a quella successiva premere **OK** per confermare
Al termine di tutte le operazioni sulle zone via filo, utilizzare il tasto **ESC** per tornare al menu superiore .

Tasti selezione rapida da cui partire per inserimento nomi:

TASTO 3 : i caratteri partono dalla lettera "a" (minuscola)

TASTO 5 : i caratteri partono dalla lettera "A" (maiuscola)

TASTO 4 : i caratteri partono dal numero "1"

TASTO 0 : inserisce uno spazio vuoto o cancella un carattere inserito

TASTO 1 : sposta in avanti il cursore

TASTO 2 : sposta indietro il cursore

Si possono scorrere lettere, simboli e numeri anche tramite i tasti ←→

Premere **OK** a fine scrittura per confermare.

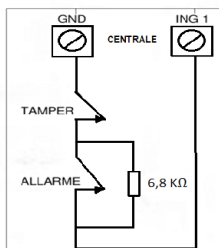
Campanello

E' possibile associare ad ogni sensore la funzione campanello ,premere **OK** per visualizzare lo stato della funzione e tramite il tasto ↓ modificarla **On** attiva **Off** disattiva, premere **ESC** per salvare ed uscire.

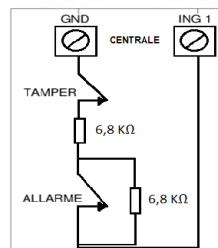
NB: questa funzione è attiva su **RELE' 2**, se programmato come **campanello** e provoca un cambio di stato dello stesso a centrale disinserita ad ogni evento rilevato dal sensore abilitato.

NB: tutte le zone sono configurate NC di default chiudere a GND o impostare OFF se non utilizzate

SCHEMA LINEE BILANCIATE



SENSORE SU LINEA
A SINGOLO
BILANCIAMENTO



SENSORE SU LINEA
A DOPPIO
BILANCIAMENTO

SENSORI RADIO (seguire le istruzioni dei sensori prima di effettuare l'apprendimento)

Premendo il tasto **OK** con "Sensori Radio" appare

```
Z o n a      0 1      I m m      N o
T i p o                ( R F )
```

Se si vuole passare alla zona successiva premere i tasti \leftrightarrow , se si vuole memorizzare un sensore in questa zona premere il tasto **OK** e appare

```
Z o n a      0 1      0 1 _      N o
S e n s      R F :
```

Trasmettere con il sensore via radio da memorizzare un segnale tramite il tamper e sul display appare

```
Z o n a      0 1      0 1 _      N o
C o d =      * * * * *      ( O K )
```

Premere il tasto **OK** per confermare, la centrale segnala con SI in alto a sinistra che la zona ha un codice memorizzato.

Per cancellare la memorizzazione di una zona premere il tasto **0** e confermare con il tasto **OK**.

Impostare i parametri di configurazione delle varie zone radio allo stesso modo delle zone filo

Tempo di ingresso, Cicli di Autoesclusione, Aree e Nome Testo (per SMS).

Per farlo, utilizzare le stesse modalità descritte per le zone via filo.

una zona filo o il tasto **2** per escludere una zona radio.

ESCLUDI ZONA

Premendo il tasto **OK** con "Escludi Zona" appare **Zona:** con il tasto **1** se si vuole escludere una zona filo o il tasto **2** per escludere una zona radio, senza modificarne le impostazioni configurate.

Una volta entrati nel Menu filo o radio muoversi con i tasti \leftrightarrow per scorrere le zone e con \downarrow per modificarle.

Supervisione S-R

Premere **OK** e tramite il tasto \downarrow impostare la funzione su **ON** e premere **OK** per poi spostarsi tramite i tasti \leftrightarrow nelle zone a cui si vuole assegnare la funzione e tramite il tasto \downarrow selezionare **ON** oppure **OFF** per escludere la zona dalla funzione **Supervisione**

Una volta impostata la funzione **Supervisione** in **ON** la centrale, ogni due ore (sia a centrale inserita che disinserita), eseguirà un controllo su tutti i sensori radio, per confermare la presenza in vita degli stessi, se uno o più sensori non rispondono al controllo la centrale invierà un sms di anomalia sensore radio e salverà in memoria eventi il sensore in questione, se un sensore non risponde a due controlli consecutivi verrà escluso dalla **supervisione** fino a quando la centrale non riceverà un segnale valido dal sensore per ripristinarlo, il controllo è attivo solo per sensori abilitati (**ON**).

NB: la supervisione conferma solo la presenza in vita del sensore e non lo stato (aperto/chiuso)
In caso di riavvio elettrico della centrale è necessario trasmettere un segnale da ogni periferica per allinearne lo stato ed evitare che zone aperte non siano segnalate correttamente.

4– Menu Uscite

Questo menu permette di gestire le uscite relè 1, relè 2.

Premendo il tasto **OK** appare **USCITA = 1 relè** e la funzione associata

Per scorrere questo menu utilizzare i tasti **←→**

In successione si trovano, oltre a **“1 relè” - “2 relè”**

Premendo il tasto **↓** si seleziona la modalità che attiva l'uscita tra le seguenti:

24H attivazione dell'uscita con l'avvio di un allarme 24h (sabotaggio, panico, ecc.).

Allarme attivazione dell'uscita con l'avvio di un allarme furto

Attivaz attivazione dell'uscita associata all'inserimento di una o più aree, accedere premendo il tasto **OK** e selezionare l'area tramite i tasti **1, 2, 3 e 4**

Remoto (solo relè 1 e relè 2) attivazione dell'uscita da remoto tramite chiamata vocale o SMS, l'attivazione è del tipo ad impulso (**Monostabile**): cambio di stato con durata 2 secondi

Campanello “solo per relè 2” cambio stato di durata 2 secondi ad allarme disinserito per eventi di sensori con funzione associata

Premere **OK** per confermare l'impostazione del relè o **ESC** per tornare al menu principale.

5-MENU TEMPI

Premere **OK** per scegliere il parametro desiderato tra **Tempo Uscita, Tempo Allarme, Cicli Allarme, Ritardo Sms** tramite i tasti **←→**

Tempo Uscita premendo **OK** si visualizzerà il tempo di ritardo all'inserimento dell'impianto, selezionare un tempo da **000** a **250 secondi** tramite tastierino numerico o aumentare e diminuire il tempo tramite tasti **←→**

Tempo Allarme premendo **OK** si visualizzerà il tempo di allarme associato a tutte le **AREE** selezionare un tempo da **000** a **250 secondi**, aumentare e diminuire il tempo tramite tasti **←→**

Cicli Allarme I cicli di allarme selezionano quante volte si ripete l'allarme ad ogni singolo evento. Premere **OK** e selezionare tramite i tasti **←→** un valore tra **01** e **09**

Ritardo Sms premere **Ok** e impostare un valore in secondi tramite i tasti **←→** tra **01** e **30**, in caso di evento la centrale attenderà questo tempo prima di inviare gli sms di notifica.

6– MENU COMBINATORE

Premendo **OK** si accede al sotto Menu **Combi** e tramite i tasti $\leftarrow \rightarrow$ si accede a **Numeri Tel** o **Modem ON-OFF** e **Test SMS**

Premendo **OK** nella finestra **Numeri Tel** il display indicherà **Numero 1 ALL 2 TEC**


Selezionando il tasto **1** sulla tastiera numerica, visualizzeremo il primo dei sei numeri programmabili che possono ricevere sms e chiamate in caso di evento allarme, premere $\leftarrow \rightarrow$ per visualizzare in sequenza tutti gli altri.

Ad ogni numero di telefono è necessario assegnare sia le AREE di appartenenza che la funzione da eseguire

Procedere come segue per ogni **NUMERO** da memorizzare:

Posizionarsi sul Numero da memorizzare tramite il tasto $\leftarrow \rightarrow$ il display mostrerà




Premere il tasto  i simboli $\leftarrow \rightarrow$ spariranno, digitare il numero da associare, premere **OK** per confermare, selezionare le **aree** da associare tramite i tasti **1 2 3 4** del tastierino numerico, ad ogni pressione gli indicatori delle quattro aree rappresentati dai quattro pallini si riempiranno o svuoteranno ed indicare area associata pallino pieno ●, area non associata pallino vuoto ○, il numero associato sarà utilizzato solo per eventi dell'area associata.

Selezionare tramite il tasto \downarrow la funzione da associare al numero, in caso di un evento, tra **Chi** (chiamata vocale) **C+S** (chiamata vocale + sms) e **SmS** (solo sms)

In caso di evento il combinatore invierà prima tutti gli sms e poi effettuerà le chiamate rispettando il ciclo in base alla numerazione .

Selezionando **2** sulla tastiera numerica, visualizzeremo il primo dei sei numeri programmabili che possono interagire con la centrale per attivazioni, disattivazioni ecc.

Procedere alla programmazione come segue:

Premere il tasto  i simboli $\leftarrow \rightarrow$ spariranno, digitare il numero da associare, premere **OK** per confermare, selezionare **ON OFF Sms** tramite il tasto \downarrow o i tasti $\leftarrow \rightarrow$ per passare al numero successivo, premere **ESC** per tornare al menu precedente.

I numeri registrati con **Sms ON** potranno gestire la centrale tramite chiamata telefonica, sms e ricevere tutti i messaggi tecnologici inviati dalla centrale (tipo ATTIVAZIONE e DISATTIVAZIONE centrale ,ASSENZA RETE ,ecc.)

I numeri registrati con **Sms OFF** potranno gestire la centrale tramite chiamata telefonica e sms ma non riceveranno i messaggi tecnologici inviati dalla centrale.

Premere **ESC** per tornare al menu precedente

Dal **Menu Combi** tramite i tasti ←→ selezionare **Modem ON-Off** premere **OK** il display indicherà lo **Stato: On o Off** del modem e tramite il tasto ↓ si può passare da modem ON (acceso) a modem OFF (spento) premere **ESC** per tornare al menu precedente.

Tramite il tasto ←→ selezionare :

Test SMS premere **OK** ,il display indicherà **Numero Test** ,inserire tramite il tastierino numerico un numero telefonico dove ricevere un SMS con lo stato della centrale e il livello gsm del modem ,premere **OK** per confermare l'invio ,il display indicherà **Invio...SMS** e poi tornerà al menu **Test SMS** senza salvare il numero .

Sms in Manutenz funzione di invio sms per entrata ed uscita manutenzione impianto premere **OK** per accedere e modificare tramite il tasto ↓(per utenti **tec** con **sms** abilitati) ON abilita , OFF disabilita . “ Per evitare invio di SMS inutili disabilitare la funzione una volta entrati in manutenzione e riabilitarla a fine manutenzione prima di ripristinare il normale funzionamento dell'impianto, per evitare inutili invii di sms. “

Sms in Attivaz funzione di invio sms in attivazione e disattivazione impianto premere **OK** per accedere e modificare tramite il tasto ↓ (per utenti **tec** con **sms** abilitati), la centrale invierà un sms ad ogni inserimento/disinserimento dell'impianto

7-Menu Cambio Codice

Accedere al menu tramite il tasto **OK** e selezionare il codice da impostare, tramite i tasti ←→, selezionare con **OK** uno tra **Codice PRG** ,**Codice UTE 1-2.....6**

PRG (programmatore) è il codice che permette di entrare in programmazione alla centrale non può essere usato per attivazione e disattivazione e funziona solo ad impianto disinserito.

Per sostituire il codice premere **OK** seguito dal tasto **1** inserire il vecchio codice(159 di fabbrica) seguito dal tasto **OK** ed inserire un nuovo codice di max 5 cifre seguito dal tasto **OK** .

Per riportare il codice alla versione di fabbrica (nel caso in cui non si ricorda il codice cambiato) procedere come indicato a pag.16

Codice UTE 1-2.....6 (codici utenti) sono i codici che permettono di attivare e disattivare l'impianto tramite tastiera a bordo centrale o remota bus.

Per sostituire il codice premere **OK** seguito dal tasto **1** inserire il vecchio codice(159 di fabbrica) seguito dal tasto **OK** ed inserire un nuovo codice di max 6 cifre o inferiore seguito dal tasto **OK** .

Per riportare il codice alla versione di fabbrica (nel caso in cui non si ricorda il codice cambiato) premere **2**

Di default i codici sono:

UTE 1 :369

UTE 2 :368 **ATTENZIONE: E' IMPORTANTE ALLA MESSA IN FUNZIONE DELLA CENTRALE**

UTE 3 :367 **CAMBIARE TUTTI I CODICI PRESENTI IN MEMORIA. MANTENERE CODICI DI**

UTE 4 :366 **DEFOULT RENDE L'IMPIANTO POCO SICURO**


UTE 5 :365

UTE 6 :364

RESET TOTALE DEI CODICI

Se uno dei codici viene dimenticato è possibile effettuare un RESET totale, in modo da ripristinare i **codici di fabbrica**, nel modo seguente:

Togliere l'alimentazione di rete e il collegamento alla batteria tampone in modo da spegnere la centrale.

Alimentare la centrale attendere il beep di avvio premere  e mantenere premuto fino al beep successivo, i codici saranno ripristinati ai valori di default.

NB: questa procedura riporta ai valori originali tutti i codici compresi utente 1,2,3,4,5,6

8 - Memoria Eventi

Questo menu permette di visualizzare gli eventi memorizzati dalla centrale.

Premendo il tasto
esempio



Ev = 01 ON Ins 33
02 / 10 / 15 12 : 30

OK appare ad

Per scorrere questo menu utilizzare i tasti $\leftarrow \rightarrow$ visualizzando la sequenza degli eventi.

Con "Ev=" seguito da un numero da **00** a **1024** viene specificato l'ordine di successione dell'evento.

ES: ON Ins UT specifica che è stata inserita la centrale con la tastiera sul pannello.

02/10/15 indica la data dell'evento (GG/MM/AA).

12:30 indica l'ora dell'evento (HH:MM).

Si possono trovare altre sigle come le seguenti:

ON/OFF UT 1.2.3....	Inserimento/disinserimento utente da tastiera(Ute in sms)
ON/OFF TE 1.2.3....	Inserimento/disinserimento utente telefonico(Num in sms)
ON/OFF TL 1.2.3....	Inserimento/disinserimento telecomando(Tel in sms)
ON/OFF CH 1.2.3....	Inserimento/disinserimento chiave elettronica(Chi in sms)
ON/OFF UW 1.2.3....	Inserimento/disinserimento utente da APP(Ute Web in sms)

Man IN	entrata in programmazione
Man OUT	uscita dalla programmazione
Tamp centrale	allarme tamper centrale
24H	allarme antisabotaggio (tamper)
Mask	allarme linea mascheramento
All SR	allarme Sirena via radio
All ZF	allarme Zona Filo (seguita dal n° della zona)
All RF	allarme Zona Radio (seguita dal n° della zona)
SV Sen	supervisione Radio (seguita dal n° della zona non trovata dal controllo)

UTILIZZO DELLA CENTRALE

MENU UTENTE

Questo menu permette di inserire e disinserire la centrale totalmente o parzialmente area per area, escludere una o più zone e visualizzare la memoria eventi.

Per accedere al MENU UTENTE premere il tasto  seguito da un codice utente e il tasto **OK** compare



Premendo il tasto numerico **1** la centrale si inserisce in Area 1 2 3 4 (TOTALE), dopo aver segnalato il tempo di uscita (se programmato) con il conto alla rovescia



Se invece si preme il tasto **2** si inserisce in modalità **Giorno** attivando l'area **2 e 3**

Premendo il tasto **3** si inserisce in modalità **Notte** attivando l'area **4**

Con il tasto **4** invece è possibile attivare le **4** aree singolarmente o con combinazioni varie, selezionare le aree da attivare tramite i tasti **1234** del tastierino numerico e premere **OK** per attivare

Se al posto di un tasto numerico (da 1 a 4) si preme il tasto $\leftarrow\rightarrow$ compare il menu



Premendo il tasto **5** compare



premere il tasto **1** se si vuole escludere una zona filo o il tasto **2** se invece si vuole escludere una zona radio

Premendo il tasto **1** si accede alle zone filo



Premere il tasto **↓** se si vuole escludere la zona (o se la zona è esclusa per riattivarla)

Utilizzare invece i tasti **←→** per selezionare altre zone.

Premere **ESC** per tornare al menu precedente


Per le zone via radio la procedura è identica tranne che selezionare con il tasto **2** al momento della richiesta specifica.

Memoria Eventi

con il tasto **6**, nel secondo menu di attivazione, si accede alla memoria eventi con le indicazioni specificate a pag. 18.

Per uscire dal menu di attivazione premere il tasto **ESC**.

ATTENZIONE: se non viene premuto alcun tasto la centrale dopo 10 secondi torna in posizione di impianto disattivo.

Disattivazione A centrale attivata TOTALE o PARZIALE, premere il tasto  e digitare un Codice Utente valido seguito dal tasto **OK** la centrale si disinserisce automaticamente.

ATTENZIONE: Digitando quattro volte un codice non valido la centrale invia automaticamente un SMS agli utenti **Tec** con avviso di errore per tentativo di accesso non autorizzato.

Utilizzo del telecomando

Tasto 1 inserimento totale

Tasto 2 disinserimento

Tasto 3 inserimento **Giorno**

Tasto 4 inserimento **Notte, Panico o Rele**
se configurato in programmazione

BLOCCO DELLE CHIAMATE TELEFONICHE

Durante il ciclo di allarme, vengono contattati i numeri di telefono memorizzati in relazione all'area, si può interagire con la centrale se rispondendo, dopo aver ascoltato il messaggio d'allarme, si premono i seguenti tasti:

- 0 per annullare tutte le altre chiamate (blocco totale delle chiamate)
- 5 per disattivare l'allarme

Se la chiamata viene rifiutata, o se l'utente chiamato è occupato o non raggiungibile, la centrale passa a chiamare il numero telefonico successivo nell'ordine specificato in fase di programmazione.

GESTIONE DELL'IMPIANTO TRAMITE CHIAMATA TELEFONICA

Chiamando il n° telefonico della Carta SIM alloggiata nella centrale, dopo alcuni squilli, una voce guida indicherà i tasti associati alle seguenti funzioni:

- Tasto 1 inserisce Totale - Tasto 2 inserisce Giorno - Tasto 3 inserisce Notte
- Tasto 5 disinserimento - Tasto 6 attiva relè 1 - Tasto 9 Stato centrale

N.B.= Tra un comando e l'altro attendere 5 secondi per permettere alla centrale di effettuare l'operazione richiesta.

GESTIONE DELL'IMPIANTO TRAMITE SMS

Inviando degli SMS specifici (**senza spazi** e con tutte le lettere **in minuscolo**) al n° di telefono della Carta SIM della centrale, si possono attivare i seguenti comandi:

Funzione	SMS
Attivazione Totale	Totaleon
Disattivazione Totale	Totaleoff
Attivazione Giorno	Giornoon
Attivazione Notte	Notteon
Stato centrale	Statoce

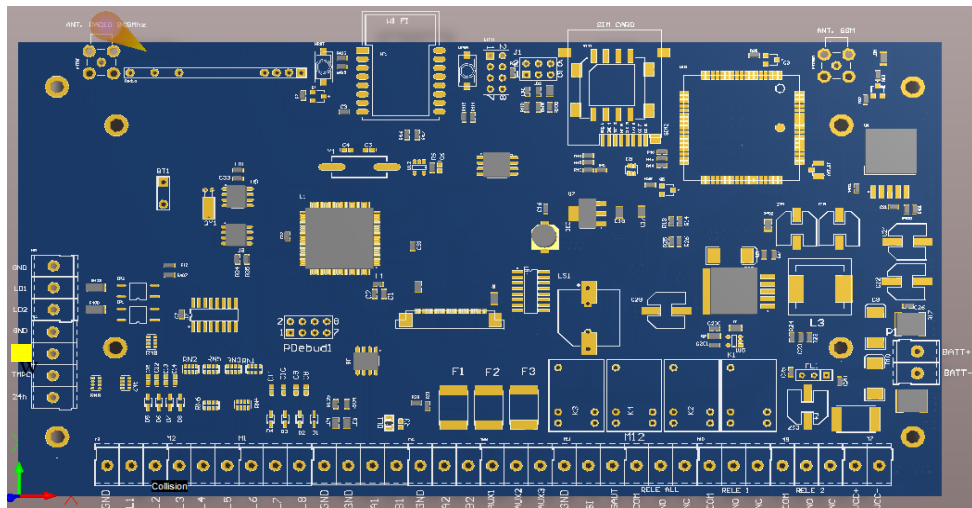
ATTENZIONE: La centrale risponde solo ai numeri telefonici presenti in memoria memorizzati come Tec

RIPRISTINO DELLE CONDIZIONI DI FABBRICA

Per ripristinare le condizioni di fabbrica (**RESET TOTALE**), togliere l'alimentazione di rete e il collegamento alla batteria tampone in modo da spegnere la centrale.

Mantenere premuto il tasto **0** per 10 secondi mentre si ripristina l'alimentazione.

COLLEGAMENTI MORSETTIERA CENTRALE



1	GND	21	SI +12Vcc in allarme per sirena interna
2	ingresso filo 1	22	SAUT +12Vcc a mancare in allarme per sirena autoalimentata
3	ingresso filo 2	23	COM RELE' ALL (cambio stato in allarme)
4	ingresso filo 3	24	NO
5	ingresso filo 4	25	NC
6	ingresso filo 5	26	COM RELE' 1 (programmabile)
7	ingresso filo 6	27	NO
8	ingresso filo 7	28	NC
9	ingresso filo 8	29	COM RELE' 2 (programmabile)
10	GND	30	NO
11	GND	31	NC
12	A1 ingresso bus per dispositivi	32	VCC + ingresso alimentazione scheda
13	B1 ingresso bus per dispositivi	33	VCC - ingresso alimentazione scheda
14	GND	34	GND
15	A2 ingresso bus per dispositivi	35	LED 1 +12Vcc ad impianto inserito / lampeggiante ad impianto disinserto memoria allarme (reset automatico al successivo inserimento)
16	B2 ingresso bus per dispositivi	36	LED 2 +12Vcc per segnalazione zona aperta (lampeggio lento) o supervisione mancanza Sensore /anomalia (lampeggio veloce)
17	AUX1 uscita +12Vcc 500mA	37	GND
18	AUX1 uscita +12Vcc 1A	38	VUOTO non utilizzato
19	AUX1 uscita +12Vcc 1A	39	Ingresso linea TAMP per tamper centrale
20	GND	40	Ingresso linea 24H

PROGRAMMAZIONE DELLA CENTRALE TRAMITE SOFTWARE PC

Scaricare ed installare il software pc per Netpro3 dal sito www.netpro3.it

- Tramite il tastierino a bordo centrale (versione ALL IN), entrare nel menù WIFI e posizionare il sistema in modalità “Locale” premendo il tasto **2**, la centrale genera in questo modo una rete locale con il suo SSID es: NetPro3_**AAA12D**(ID della centrale) !! **Questa modalità non permette di utilizzare alcune funzioni come visualizzare le zone aperte**
- Per la versione DOUBLE o ALL IN premere da un telecomando precedentemente configurato i tasti 2 e 3 contemporaneamente, la centrale genera in questo modo la rete locale per connessione al pc o procedere come descritto a pag. 6(avviando le centrali con TANNER aperto per effettuare la prima configurazione)
- Collegare il proprio PC alla rete WIFI generata dalla centrale, la password è sempre 12345678.
- Aprire il programma netpro3 pc selezionare Locale e premere connetti
- Con il pc connesso alla centrale si popoleranno i campi sottostanti la pagina del programma con le versioni WIFI, RF e SYS installate nella centrale, il sistema è pronto per scambiare dati tra centrale e programma, configurare tutti i parametri della centrale e nella sezione WiFi inserire i dati della rete domestica per la connessione ad internet

1 Alias di sistema : Il nome con cui si desidera ricevere le notifiche push
2 SSID : Rete wifi domestica che si vuole usare per la connessione
3 Password : Password della rete domestica
4 Password APP : Codice di protezione per accesso da applicazione per telefono
Premere SALVA per inviare i dati alla centrale (la centrale verrà disconnessa per qualche istante dal PC, premere connetti nella pagina home per ristabilire il collegamento)

WiFi

Alias di sistema: LAB CV

SSID: TP-LINK_D09BB6

Password: 🔍

No Password: OFF

Password APP: 🔍

Leggi Salva

DHCP: ON

IP: 0.0.0.0

SUBNET: 0.0.0.0

GATEWAY: 0.0.0.0

DNS: 0.0.0.0

Leggi Salva

Uscire dalla manutenzione impianto premendo contemporaneamente i tasti **2** e **3** del telecomando o tramite il programma da pc posizionando in **OFF** lo switch manutenzione

NB: E' importante, per la versione ALL IN, se si utilizza il tastierino per entrare in manutenzione, uscire dalla modalità LOCALE tramite il tasto ESC del tastierino a bordo centrale per evitare mal funzionamenti della WIFI, la rete WIFI generata dalla centrale non deve più essere visibile dopo pochi minuti dall'uscita, in caso contrario rientrare in modalità locale e procedere alla disconnessione in modo corretto

Con la centrale connessa ad internet il programma per PC è utilizzabile anche da remoto , procedere come segue:

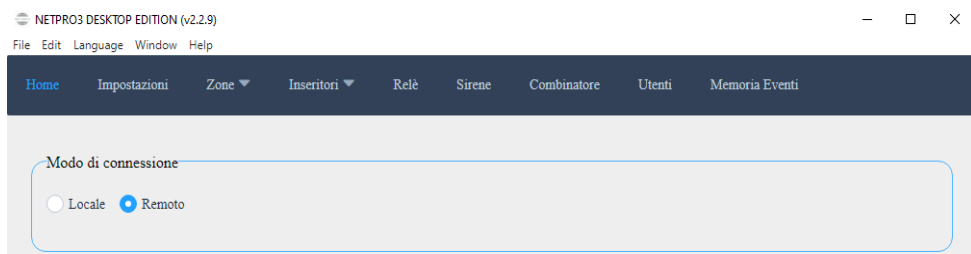
- tramite il menù wifi della centrale premere il tasto **3** e con il PC connesso ad internet aprire il Software PC e selezionare Remoto (per versione ALL IN)
- È possibile mettere la centrale in modalità Remoto anche tramite applicazione da telefono (per versione ALL IN e DOUBLE)
- **“vedi istruzioni APP scaricabili dal sito www.netpro3.it”**

Dal menù wifi della centrale ALL IN, premere il tasto **8** per visualizzare la PASS APP impostata necessaria per configurare L'APP per dispositivi mobili

La password APP di default è 00000000 (8 volte zero) seguire le istruzioni APP per modificarla

- inserire SSID della centrale, es: **AAA12D**, nell'apposito campo, si può scegliere di salvare SSID e nome impianto, per uso futuro, o inserire SSID nel campo connessione rapida per connettere senza salvare i dati, premere connessi

Una volta collegata la centrale al PC in modalità Remoto è possibile configurare tutti i parametri e i dispositivi associati al sistema tramite i vari menù presenti nella barra in alto



Le specifiche dei vari parametri sono descritti nel presente manuale e sono le stesse sia per la versione ALL IN che per la versione DOUBLE

NETPRO3 SRLS
Sede : via Maestrale 18
00053 Civitavecchia (RM)
Tel. 0766 1916513
www.netpro3.it